



MĚSTO JÁCHYMOV



NÁRODNÍ PAMÁTKOVÝ ÚSTAV
ÚZEMNÍ ODGORNÉ PRACOVNÍSTVO
V LOKETI



JÁCHYMOV

ARCHITEKTONICKÁ PERLA KRUŠNOHOŘÍ

SBORNÍK PŘÍSPĚVKŮ Z KONFERENCE

SBORNÍK PŘÍSPĚVKŮ Z KONFERENCE

JÁCHYMOV ARCHITEKTONICKÁ PERLA V OHROŽENÍ

OBSAH

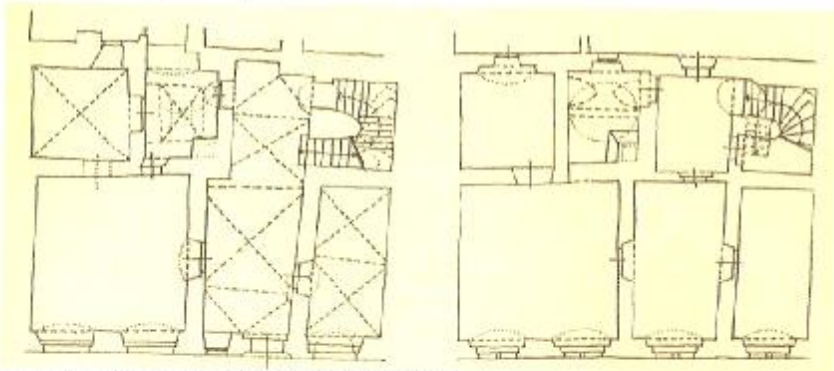
Úvodní slovo ke konferenci „Jáchymov – architektonická perla v ohrožení“ (Ing. Manfred Holmich, MBA)	4
Stavba a vývoj města Jáchymova (Mgr. Lubomír Zeman)	7
Význam Jáchymova v kontextu evropského a světového vývoje (Mgr. Lubomír Zeman)	19
Nejvýznamnější památky města Jáchymova (Mgr. Lubomír Zeman)	26
Prostorové uspořádání jáchymovských domů (Ing. arch. Milena Hauserová, ČSc.)	46
Pastýly jáchymovských domů (Gabriela Lebošová, Bc. Alžběta Kratochvílová)	48
Jáchymovské lapidárium (Mgr. Lubomír Zeman)	55
Demolice v Jáchymově (Bc. Alžběta Kratochvílová, Mgr. Lubomír Zeman)	57
Jáchymovské memento (Mgr. Lubomír Zeman)	62
Jáchymovské memorandum (Správní úřad pro stavebně historický průzkum)	64
Statut památkové zóny a možnosti její revitalizace (Bc. Romana Riegerová, Bc. Alžběta Kratochvílová)	65
Význam dokumentace historických staveb pro revitalizaci města (PhDr. Karel Podroužek Ph.D.)	69
Záchrana malovaného trámového stropu domu čp. 4 v Jáchymově (Mgr. Lubomír Zeman)	72
Záchrana střešních kleneb domů čp. 143 v Jáchymově (Mgr. Lubomír Zeman)	74
Expozice Krajského muzea Karlovarského kraje, Muzea v Karlových Varech „Jáchymov v zrcadle čase“ v Královské mincovně (PhDr. Stanislav Buracovič)	77
Rozvojové záměry města v městské památkové zóně (Ing. Petr Boháček)	82
Montanregion Erzgebirge/Krušnohoří (Ing. Manfred Holmich, MBA)	88
Přehled pramenů a základní literatury o městě Jáchymov (Bc. Alžběta Kratochvílová)	91



PROSTOROVÉ USPOŘÁDÁNÍ JÁCHYMOVSKÝCH DOMŮ

Milena Hauserová

Jáchymovské domy z doby rozkvětu zdejšího dolování stříbra v období třetího a čtvrtého desetiletí 16. století představují i přes tragickou ztrátu zejména posledního půlstoletí dosud početný soubor význačných obytných staveb. Shoda historických okolností přispěla k tomu, že architektonické kvality, které vtisklo zdejší domovní zástavbě v době jeho vzniku zcela mimořádné klima překotně ku minujícího horního centra evropského věhlasu, neměly zdejší úpravy silu setřít. Kombinace kvality a autenticity dochování povyšuje jáchymovský dům na fenomén evropského významu.

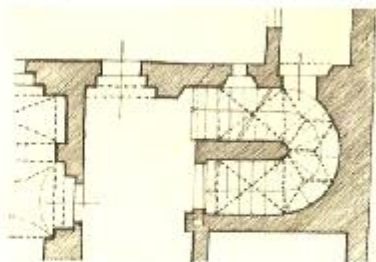


Jáchymov čp. 9 - přízemí a první patro (kresba M. Hauserová)

Nejnom jeho záchraně ale i vědeckému poznání jsme však mnoho dlužni. Domy nebyly s výjimkou čp. 143 podrobněji publikovány. Jejich poznání uvízlo u kamenických forem jejich portálů. Přesto je již od poloviny 80. let 20. století známo, že se při jejich výstavbě převážně uplatňovalo v podstatě jednotné prostorové a zřejmě i funkční schéma.

Domy byly převážně šířkově orientovány. Za nehlubokým předním domem bylo za stísněným dvorkem umístěno zadní stavení, mnohdy opřené o svah, nebo do něj dokonce částečně zahřebené. Přední a zadní část domu spojovalo křídlo přilehlé k sousedské zdi. Nejvýznamnější domy byly celozděné a dokonce i dvoupatrové. Varianty různé míry úspornosti se promítaly zejména v různém podílu hrázdných konstrukcí, které zároveň způsobily větší zranitelnost prostší částí stavby v případech požárů.

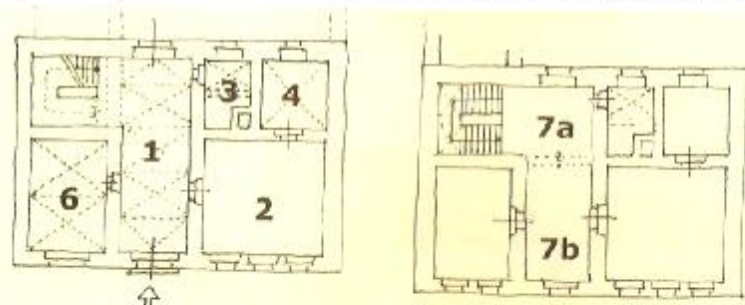
Přední dům tvoří nejčastěji hluboký trojtrakt. Střední trakt přízemku sloužil jako průjezd (1). Širšímu z obou traktů dominuje přední místnost obytného charakteru (2) vytápěná z přilehlé kuchyně (3). Ve své prvotní podobě bývala opatřena trámovým řezaným záklopovým stropem spočívajícím často na přizvedných arkádách nebo konzolách. Blízkosti tepelného zdroje bezpochyby využívala i na ní navazující malá místnost (4) s oknem do dvora (kveľb). Protilehlý



Jáchymov - dům čp. 9 - detail schodiště s říbzimkovou klenbou

hluboký trakt bývá klenutý a primárně zřejmě nevytápěný. Jeho zadní část vyplňuje zděné schodiště opatřené v nejvýstavnějších případech klenbou, kamennými stupni a tesaným madlem zábradlí (5). Přecní místnost - v mladších etapách jistě krám (6), bývá otevřena do náměstí výkladovým oknem s parapetem. Patro je zpravidla dispozičně shodné s přízemkem. Nad průjezdem bývá situován nevytápěný, ale reprezentativně pojatý prostor bezpochyby nelen komunikačního charakteru (mázhauz, horní síň, 7), do nějž ústí schodiště. V některých případech je rozdělen příčkou nejasného stáří na dvě místnosti (7a); v nejvýstavnějším z dochovaných příkladů kroužená klenba (l) v domě čp. 12, záklopový strop s malovaným výsevem v domě čp. 8 (7b).

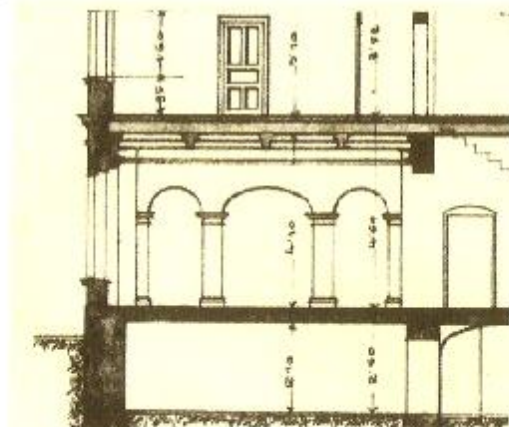
Dlouhodobě nepřístupné písemné prameny k počátkům města a jeho domovní zástavby nedovolují až na výjimky blíže identifikovat stavebníky a další vlastníky domů. Již letný pohled



Typický půdorys jáchymovského domu

na domovní dispozici však varuje před unáhleným přenášením vžitých představ o fungování soudobého městského (tj. v podstatě rodného) domu do prostředí hornického Jáchymova, kde vedle vrchnosti pobývali šlikovští horní úředníci a úředníci mincovny - časně panského stavu, zástupci nákladníků a snad i zahraničních bankovních domů a dalších věřiteli šlikovského důlního podnikání. Později je vystřídali úředníci královští.

Východiště ze slepé cesty, do níž zavádí nedostupnost městských knih a nedostatek srovnávacího materiálu (poničený Horní Slavkov, mnohem méně dochovaná Krupka, sporadické nálezy z Horní Blatné) by představova přeshraniční srovnávací výzkum horních měst Beskosaského Krušného.



Jáchymov - dům čp. 12b